

Spotkanie otwierające



Projekt współfinansowany ze środków Unii Europejskiej w ramach Programu Operacyjnego Pomoc Techniczna 2014-2020



Rzeczpospolita
Polska

Unia Europejska
Fundusz Spójności



Diagnoza dzielnicy

Manhattan

Plan spotkania



1. Informacje wstępne
2. Działania inwestycyjne
3. Zebrane pomysły
4. Wyniki mapowania
5. Diagnoza dzielnicy

Zasady obowiązujące podczas spotkania



1. Wyciszamy telefony komórkowe
2. Nie przerywamy sobie i słuchamy się nawzajem
3. Wypowiadamy się o swoich potrzebach
4. Nie oceniamy innych i traktujemy się z szacunkiem
5. Nieobecne osoby nie mogą wpływać na przebieg spotkania.
6. Trzymamy się tematu spotkania
7. Spotkanie zostanie utrwalone przez Animatora w postaci zdjęć

Cel spotkania



Przeprowadzenie diagnozy dzielnicy.

Manhattan



liczba mieszkańców

6349

kwota przeznaczona na dzielnicę
w ramach DBP 2.0 w roku 2018

410 051,14 zł

charakter dzielnicy

miejski

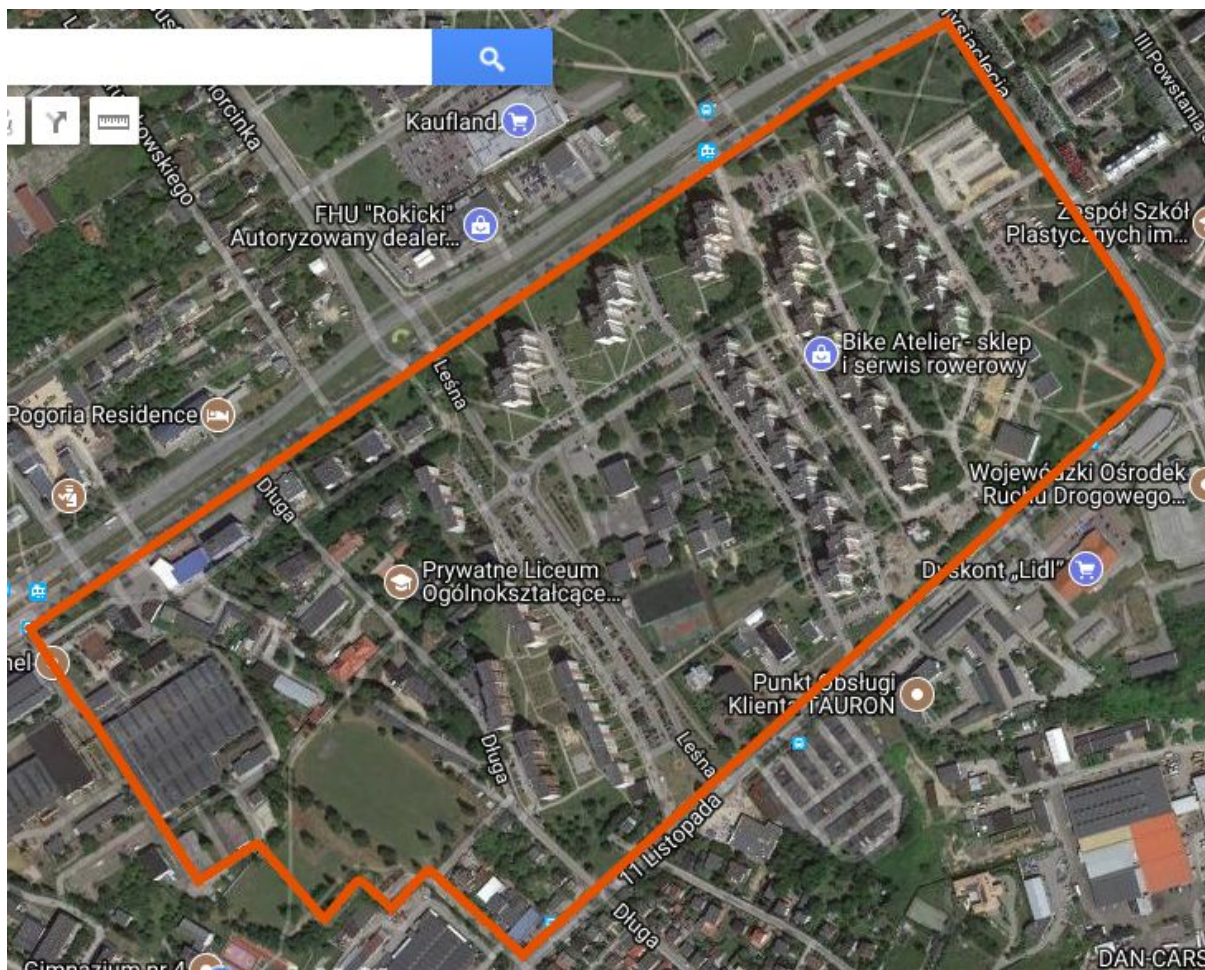
rodzaj zabudowy

zabudowa wysoka – bloki

Granica dzielnicy



dialog / otwartość / zaangażowanie



Zebraane pomysły

- Kontynuacja przebudowy skweru obok ronda
- Monitoring osiedlowy
- Wybieg dla psów i montaż śmietników na psie odchody
- **Zielony skwerek przy Leśnej - ciąg dalszy**
- Rozbudowa miejsc postojowych na osiedlu Sikorskiego
- **Budowa parkingu przy ul. Długiej**
- **Spotkajmy się w bibliotece, Nowości w bibliotece, Kulturalnie, integrująco, ciekawie - w bibliotece (pomysły omawiane wspólnie)**

Działania inwestycyjne

- Zielony skwerek przy Leśnej – zagospodarowanie terenu.

Została zawarta umowa z biurem projektowym na wykonanie dokumentacji projektowej dla zadania (w zakresie wymiany nawierzchni na istniejących chodnikach i wykonanie chodników w miejscu istniejących przedeptów). Termin wykonania dokumentacji do 19.07.2018 r.

- Budowa parkingu przy ul. Długiej

Obecnie trwa procedura związana z udzieleniem zamówienia publicznego na sporządzenie dokumentacji wykonawczej oraz budowlano-wykonawczej. Realizacja powyższego umożliwi wystąpienie do organu administracji architektoniczno-budowlanej z wnioskiem o udzielenie pozwolenia na budowę lub zgłoszenie robót budowlanych, a także umożliwi ogłoszenie przetargu na roboty budowlane. Szacunkowy termin sporządzenia dokumentacji budowlanej to 30.06.2018r.

Czym jest DBP?



Budżet Partycypacyjny to forma konsultacji społecznych w sprawie przeznaczenia części pieniędzy z budżetu miasta na pomysły zgłaszane przez mieszkańców.

Czym jest DBP?



DIAGNOZA DZIELNIC



Sondaż
w dzielnicy



Spotkania otwierające
i diagnostyczne

9-30 kwietnia



Zgłaszanie
pomysłów

WSTĘPNA WERYFIKACJA POMYSŁÓW



Własność terenu
Miejscowy plan

Czym jest DBP?



dialog / otwartość / zaangażowanie



DZIELNICOWE FORA MIESZKAŃCÓW

Przekształcanie pomysłów w projekty



• Priorytetowanie • Projektowanie



Podjęcie decyzji o głosowaniu



Analiza przypadku Dzielnicy

Weryfikacja przez wydziały merytoryczne UM

GŁOSOWANIE (OPCJONALNIE)



Inicjatywa Lokalna



Forma realizacji zadań publicznych przez administrację samorządową we współpracy z mieszkańcami.

Wyniki mapowania



Podczas poprzedniej edycji Budżetu Partycypacyjnego odbyło się “mapowanie dzielnicy”. Mieszkańcy, metodą warsztatową, wskazywali na:

- ważne miejsca w dzielnicy, jej mocne strony
- obszary problemowe, słabe strony dzielnicy

Przyjazna przestrzeń



- zielona
- bezpieczna (poczucie bezpieczeństwa, dobra infrastruktura i oświetlenie)
- dobrze skomunikowana i dostępna
- pozbawiona barier architektonicznych
- sprzyjająca wypoczynkowi i aktywności
- integrująca

Ważne miejsca

- miejsca ważne dla mieszkańców: przejście podziemne pod aleją Piłsudskiego, biblioteka, szkoła, siłownia i plac zabaw pomiędzy blokami na ulicy Długiej i Leśnej.
- mieszkańcom podoba się funkcjonalność dzielnicy (dostęp do sklepów i punktów usługowych), uważają, że dzielnica jest atrakcyjna.
- miejsca lubiane przez mieszkańców to biblioteka oraz boisko przy szkole.

Obszary problemowe



- parkingi (brak wystarczającej liczby miejsc parkingowych przy blokach na ulicach Piłsudskiego, Leśnej i Długiej)
- sklepy całodobowe zlokalizowane w ciągu handlowym przy ulicy Piłsudskiego to miejsca niebezpieczne, osoby spożywające alkohol przebywają na klatkach schodowych
- osiedle jest przecięte przez drogi łączące dwa ważne ciągi komunikacyjne w mieście: al. M. J. Piłsudskiego i ul. 11 Listopada

Diagnoza dzielnicy

Na podstawie “mapowania dzielnicy” z poprzedniej edycji DBP oraz sondaży przeprowadzonych z mieszkańcami w dzielnicy rozpoznano:

- przestrzenie publiczne
- przestrzenie półprywatne
- przestrzenie puste
- ciągi spacerowe
- ciągi tranzytowe (bariery przestrzenne)
- ofertę rekreacyjną dzielnicy

Przestrzenie publiczne



Otwarte przestrzenie między budynkami, które są dostępne dla wszystkich, określone miejsca, z których mieszkańcy swobodnie korzystają.

Przestrzenie publiczne



1 Miasteczko rowerowe, siłownia “pod chmurką” i skwer

Przestrzeń przeznaczona dla dzieci poruszających się na rowerach, hulajnogach, deskorolkach i ich opiekunów oraz osób, które korzystają z siłowni “pod chmurką”. Znajdują się na niej alejki, przyrządy do ćwiczeń, ławki oraz zieleń.



Przestrzenie publiczne

2 Skwer przy ul. Długiej i Leśnej

Przestrzeń rekreacyjno-wypoczynkowa. Znajdują się tutaj: plac zabaw, siłownia “pod chmurką” i liczne ławki, na których chętnie przesiadują mieszkańcy bloków. Teren jest bezpieczny, ponieważ nie przecinają go żadne drogi.



Przestrzenie publiczne

3 Siłownia “pod chmurką” i plac zabaw przy ulicy Piłsudskiego

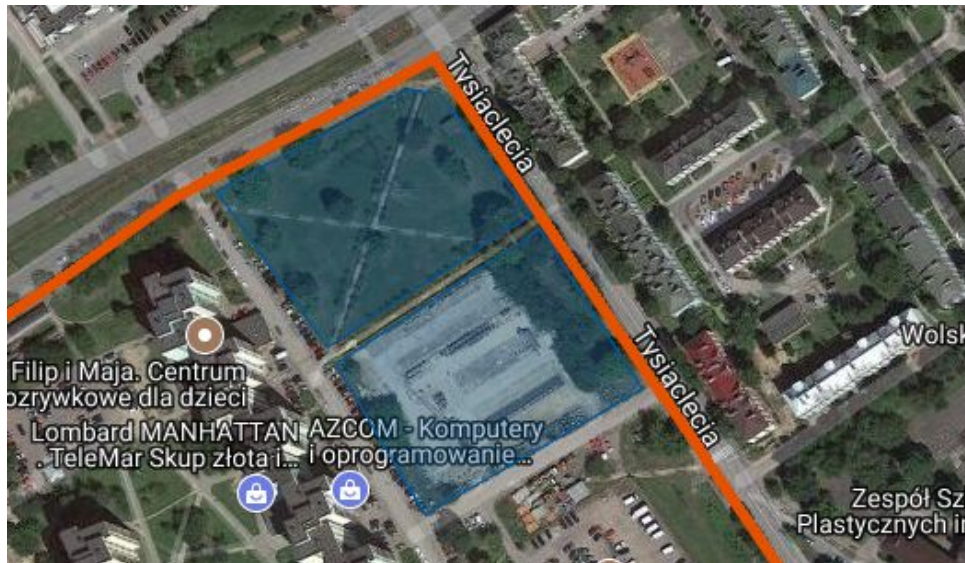
Znajdują się w bliskim sąsiedztwie. Siłownia jest niewielka i umieszczona w miejscu osłoniętym przez drzewa. Plac zabaw jest mały, ale w ciepłe dni cieszy się dużą popularnością.



Przestrzenie publiczne

4 Parking i miejsce spacerów z psami

Znajdują się w bliskim sąsiedztwie. Miejsce spacerów to teren prywatny, który jednak jest bez ograniczeń wykorzystywany przez mieszkańców dzielnicy. Parking jest ogólnodostępny.



Przestrzenie publiczne



5 Mały park

Znajdują się w bliskim sąsiedztwie siłowni “pod chmurką”.
To miejsce wykorzystywane przez mieszkańców dzielnicy,
którzy chętnie spędzają tam swój czas wolny.



Przestrzenie publiczne

6 Boisko za Damelem

Boisko jest zniszczone, zaśmiecone i nieoświetlone. Niektórzy mieszkańcy mówią, że wieczorami bywa tam niebezpiecznie. Jednak zdaniem większości z nich jest to miejsce wykorzystywane do spacerów z psami.





dialog / otwartość / zaangażowanie



Przestrzenie półprywatne

Otwarte przestrzenie między budynkami, które są dostępne dla wszystkich, ale wytyczone przez pewną grupę mieszkańców (nie raz można dokładnie wskazać kto tam bywa), np. przydomowe ogródki, zagospodarowane, wspólne podwórka.

Przestrzenie półprywatne



1 Boisko “Orlik”, boisko wielofunkcyjne, lodowisko i plac zabaw

To teren wykorzystywany przez osoby w różnym wieku, uprawiające piłkę nożną i inne gry zespołowe. Obok znajduje się ogrodzony plac zabaw, a zimą w miejscu boiska wielofunkcyjnego pojawia się lodowisko.

Przestrzenie puste

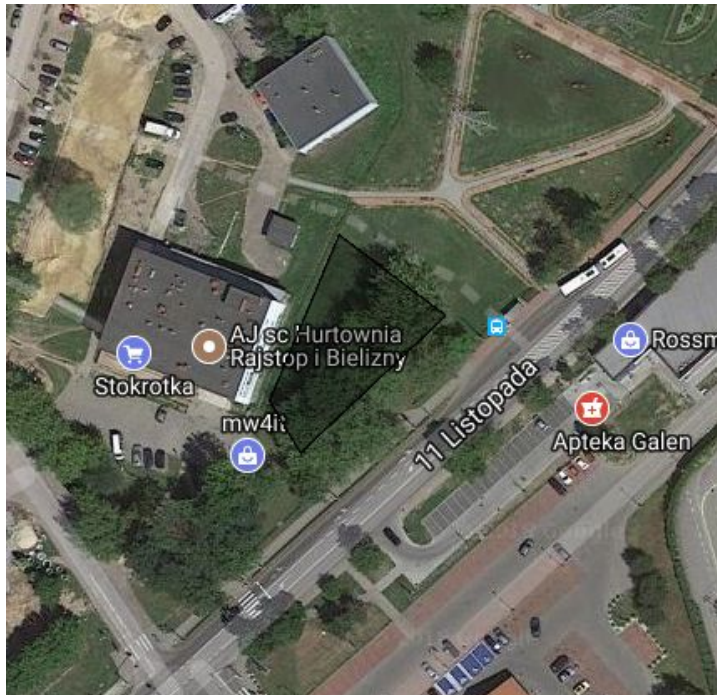


Przestrzenie, z których nikt nie korzysta, które nie pełnią żadnych funkcji użytkowych w dzielnicy, często niedostępne.

Przestrzenie puste

1 Przestrzeń za sklepem “Stokrotka”

Mieszkańcy wskazali to miejsce jako w żaden sposób niewykorzystane. Wskazywali także, że wieczorami jest tam niebezpiecznie. Można natknąć się na osoby spożywające alkohol.



Ciągi spacerowe



Deptaki, ciągi spacerowe (główne w dzielnicach), np. często użytkowane przez rodziny z dziećmi ścieżki rowerowe, np. trasy wydarzeń cyklicznych, itp.

Ciągi spacerowe

Ciąg spacerowy wzdłuż ulicy Leśnej



Ciągi spacerowe



Ciąg spacerowy wzdłuż al. M. J. Piłsudskiego



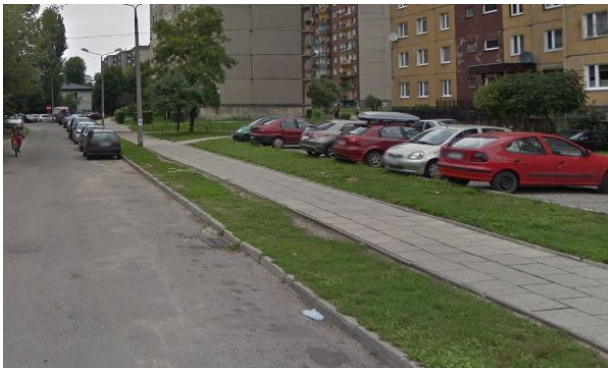
Ciągi spacerowe

Ciąg spacerowy wzdłuż ulicy 11 Listopada



Ciągi spacerowe

Ciągi spacerowe wzdłuż bloków przy al. Piłsudskiego, ul. Długiej i Leśnej



Ciągi spacerowe

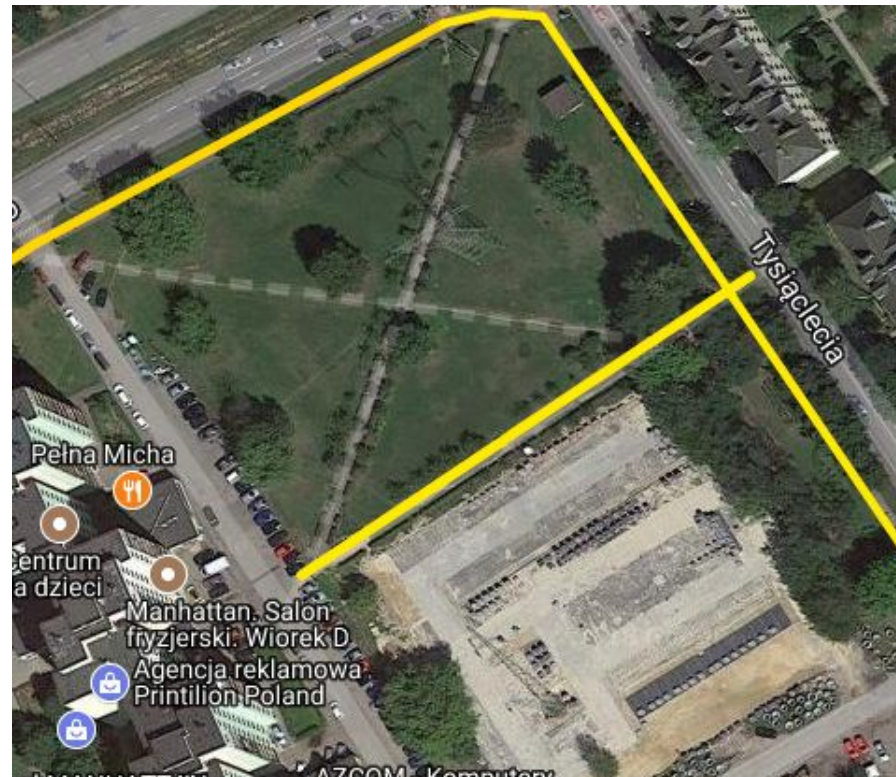


Ciąg spacerowy wzdłuż ul. Tysiąclecia



Ciągi spacerowe

Ciąg spacerowy pomiędzy parkingiem i terenem prywatnym



Ciągi tranzytowe



To te drogi, które stanowią wyraźne **bariery**, np. w drodze dzieci do szkoły lub na przystanek komunikacji publicznej. Np. gdy mieszkańcy skarżą się na hałas, ekrany dźwiękoszczelne, gdy brakuje przejść dla pieszych, itp.

Ciągi tranzytowe

al. M. J. Piłsudskiego



Ciągi tranzytowe

ul. 11 Listopada



Ciągi tranzytowe

ul. Leśna





dialog / otwartość / zaangażowanie



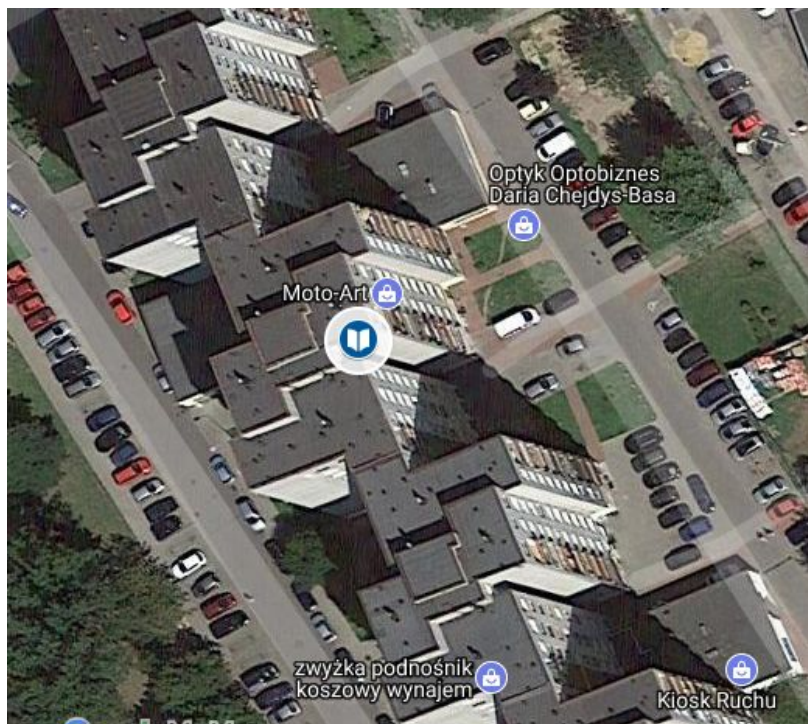
Oferta rekreacyjna dzielnicy

Zaznaczone miejsca (punktowo) wraz z opisem oferty rekreacyjnej dla mieszkańców (warsztatów, spotkań, itp.) w roku 2018 (np. biblioteki, kluby osiedlowe, świetlice środowiskowe, domy kultury, parafie, szkoły, centrum sportu i rekreacji).

Oferta rekreacyjna dzielnicy

1 Filia nr 5 Miejskiej Biblioteki Publicznej

Punkt konsultacyjny DBP



Adres:

al. M. J. Piłsudskiego 32
41-303 Dąbrowa Górnicza

Godziny udostępniania:

Poniedziałek 10.00 - 16.00

Wtorek 8.00 - 16.00

Środa 10.00 - 18.00

Czwartek 10.00 - 18.00

Piątek 10.00 - 18.00

Oferta rekreacyjna dzielnicy dialog / otwartość / zaangażowanie

2 Klub Seniora i Juniora “Manhattan”



Adres:

al. M. J. Piłsudskiego 34E/661A
41-303 Dąbrowa Górnicza

Godziny otwarcia: 12.00 - 19.00

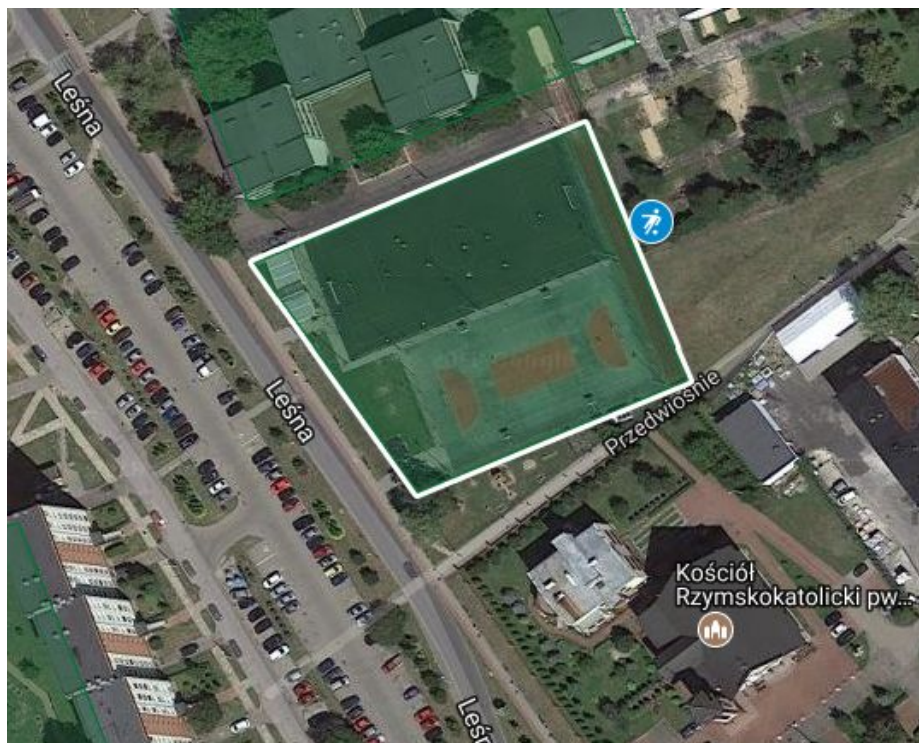
Oferta rekreacyjna dzielnicy



dialog / otwartość / zaangażowanie



3 Boisko “Orlik”



Adres:

al. M. J. Piłsudskiego 24
41-303 Dąbrowa Górnicza

Godziny otwarcia:

boiska dostępne dla wszystkich chętnych
poniedziałek-piątek godz. 16.00 - 20.00

/listopad-marzec/

poniedziałek-piątek godz. 16.00 - 22.00

/kwiecień-październik/

sobota i niedziela godz. 08.00 - 22.00

/kwiecień-październik/

sobota i niedziela godz. 08.00 - 20.00

/listopad-marzec/



dialog / otwartość / zaangażowanie



Oferta rekreacyjna dzielnicy

4 Szkoła Podstawowa nr 13

Adres:

al. M. J. Piłsudskiego 24
41-303 Dąbrowa Górnicza

email: www.zs2.dabrowa.pl



Oferta rekreacyjna dzielnicy

5 Skate Room



Adres:

al. M. J. Piłsudskiego 36/601
41-303 Dąbrowa Górnicza

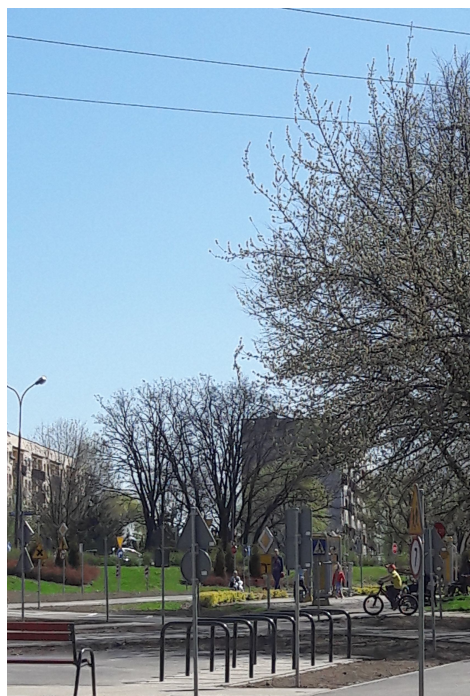
czynne od 16.00 do 20.00

Oferta rekreacyjna dzielnicy

dialog / otwartość / zaangażowanie

6 Miasteczko rowerowe

To przestrzeń publiczna chętnie odwiedzana przez małych rowerzystów, deskorolkarzy i młodych adeptów jazdy na hulajnodze. Przychodzą tutaj ze swoimi rodzicami, którzy również mogą odpocząć lub poćwiczyć na siłowni “pod chmurką”.





dialog / otwartość / zaangażowanie



Oferta rekreacyjna dzielnicy

7 Kościół Rzymskokatolicki pw. św. Jadwigi Królowej



Adres:

ul. 11 Listopada 21A

41-303 Dąbrowa Górnicza

Strony internetowe, na które warto zajrzeć



www.twojadabrowa.pl

www.portalsamorzadowy.pl

ngo.dabrowa-gornicza.pl



dialog / otwartość / zaangażowanie



Ważne daty

9 - 30 kwietnia 2018
zgłaszanie pomysłów

22 maja 2018
1 spotkanie Dzielnicowych Forów Mieszkańców
w dzielnicy Manhattan

Zgłoś się do swojego animatora dzielnicowego!

piotr.badon@naprawsobiemiaasto.eu

Dziękuję za uwagę



Projekt współfinansowany ze środków Unii Europejskiej w ramach Programu Operacyjnego Pomoc Techniczna 2014-2020



Unia Europejska
Fundusz Spójności



Podsumowanie spotkania

Manhattan

Miejsce: Zespół Szkół nr 2 (SP nr 13), al. M. J. Piłsudskiego 24

Data: 12.04.2018 r.

Godzina: 17:00

Prowadzący: Piotr Badoń

Liczba uczestników: 9

Opiekun: Agnieszka Majorek

Podsumowanie spotkania

Mieszkańcy zwrócili animatorowi uwagę aby:

- do przestrzeni publicznych dołączyć: parking ogólnomiejski i teren prywatny w jego sąsiedztwie wykorzystywany przez mieszkańców do spacerów z psami, mały park w pobliżu szkoły i siłowni “pod chmurką” oraz zmienić kwalifikację boiska za Damelem z przestrzeni pustej na przestrzeń publiczną (to miejsce, z którego mieszkańcy korzystają podczas spacerów z psami).
- do przestrzeni pustych zaliczyć teren za sklepem Stokrotka, gdzie rosną drzewa i uchodzi on za niebezpieczny po zmroku.
- do ciągów pieszych dołączyć chodniki na ulicy Tysiąclecia, chodniki wzdłuż bloków przy alei Piłsudskiego, ulicach Leśnej i Długiej oraz chodnik pomiędzy terenem prywatnym i parkingiem ogólnomiejskim.
- do ciągów tranzytowych dołączyć ulicę Leśną.
- do oferty rekreacyjnej dzielnicy dołączyć: Skate Room i miasteczko rowerowe.

Wszystkie powyższe informacje zostały uwzględnione przez animatora w prezentacji,